



# GUÍA DEL USUARIO DEL PROCESO DE WRAPAROUND

Un manual  
para las familias



# GUÍA DEL USUARIO DEL PROCESO DE WRAPAROUND

## Un manual para las familias

---

### Cita sugerida

Donnelly, T., Coviello, K., Estep, K., & Walker, J. (2024). *Guía del usuario del proceso de Wraparound: un manual para las familias*. Portland, OR: National Wraparound Initiative, Portland State University.

Agradecemos a Pat Miles y Trina Osher por su trabajo en la versión original de este Manual, publicada en 2006.





## TABLA DE CONTENIDO

---

<b>Bienvenido a Wraparound.....</b>	<b>4</b>	<b>Términos comunes de Wraparound .....</b>	<b>10</b>
Acerca de esta guía .....	4	Historia familiar .....	10
¿Qué es Wraparound? .....	4	Fortalezas.....	10
¿Quiere saber más sobre el proceso de Wraparound? .....	5	Declaración de la visión .....	10
Conceptos básicos sobre Wraparound.....	5	Plan de crisis/seguridad .....	10
<b>Roles comunes en Wraparound ....</b>	<b>7</b>	Equipo de Wraparound.....	11
Coordinador de cuidados.....	7	Declaración de misión del equipo .....	11
Compañero de apoyo para padres (PPSP) .....	7	Plan de cuidados de Wraparound .....	11
Especialista de apoyo para pares jóvenes (YPSS) .....	7	Declaraciones de necesidades .....	12
Apoyos formales.....	7	Estrategias.....	12
Apoyos informales/naturales .....	7	Tareas .....	12
		Declaraciones de resultados.....	12
<b>Los 10 principios del proceso de Wraparound .....</b>	<b>8</b>	<b>Las cuatro fases de Wraparound .....</b>	<b>13</b>
Voz y elección familiar .....	8	Fase Uno: Participación de la familia y el equipo .....	14
Basado en el equipo .....	8	Fase Dos: Desarrollo de un plan inicial de cuidados.....	15
Apoyos informales/naturales .....	8	Fase Tres: Implementación del plan .....	16
Colaboración .....	8	Fase Cuatro: Transición.....	17
Basado en la comunidad.....	9	<b>Preguntas frecuentes .....</b>	<b>19</b>
Culturalmente competente.....	9	<b>¿Dónde puedo obtener más información? .....</b>	<b>21</b>
Individualizado .....	9		
Basado en fortalezas.....	9		
Basado en resultados .....	9		
Cuidado incondicional.....	9		



# BIENVENIDO A WRAPAROUND

## Acerca de esta guía

Esta guía fue creada para servir como una hoja de ruta para las familias y los jóvenes que han sido referidos a Wraparound. Esta guía lo familiarizará con los conceptos básicos de Wraparound, incluidos los términos clave utilizados en Wraparound, los valores que guían a Wraparound y las principales actividades que tienen lugar durante cada una de las cuatro fases del proceso de Wraparound. Esta guía también puede ayudarlo a usted y a su familia a asegurarse de que el apoyo que recibe esté alineado con el proceso de Wraparound y los valores y principios en los que se basa.

Para las familias con necesidades complejas, obtener ayuda puede ser un desafío. A menudo, las familias prueban varios "caminos" para encontrar un apoyo que les resulte útil, únicamente para descubrir que las listas de espera son largas o que no califican por una razón u otra. Otras veces, las familias obtienen acceso a un servicio o apoyo, pero luego descubren que este servicio o apoyo no coincide con sus necesidades.

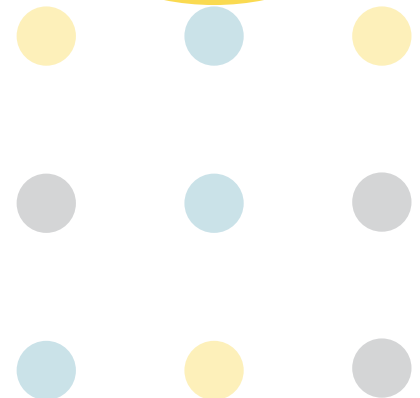


## ¿Qué es Wraparound?

Wraparound es una forma estructurada de organizar servicios y apoyos para familias y jóvenes con necesidades complejas. El trabajo en Wraparound está dirigido por un coordinador de cuidados y administrado por un equipo de personas que incluye a miembros de la familia, así como a otros miembros de diferentes partes de la vida de una familia. Este equipo se compromete a crear y llevar a cabo un plan que se centre en satisfacer las necesidades de toda la familia, no solo del joven referido. El objetivo general de Wraparound es garantizar que las familias hagan realidad sus esperanzas y sueños, y experimenten el éxito en sus hogares, comunidades y escuelas. Este enfoque de equipo intensivo y creativo hace que Wraparound sea único.

*Wraparound es una forma estructurada de organizar servicios y apoyos para familias y jóvenes con necesidades complejas.*

*El objetivo general de Wraparound es garantizar que las familias hagan realidad sus esperanzas y sueños, y experimenten el éxito en sus hogares, comunidades y escuelas.*





## ¿Quiere saber más sobre el proceso de Wraparound?



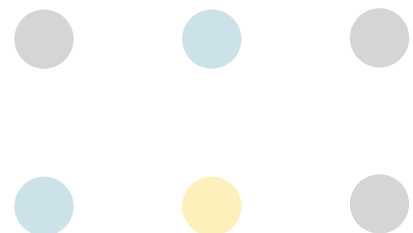
Visite este enlace y vea un breve video creado para las familias llamado "Qué es Wraparound":  
[https://youtu.be/nAwO6\\_IAI8E](https://youtu.be/nAwO6_IAI8E)

## CONCEPTOS BÁSICOS DE WRAPAROUND

### Conceptos básicos sobre Wraparound

Al comienzo del proceso de Wraparound, su coordinador de cuidados hará lo siguiente:

- » ponerse en contacto con usted para programar una hora para reunirse y hablar sobre las cosas que lo condujeron a Wraparound.
- » solicitar escuchar a todos los miembros de su familia.
- » asegurarse de que se aborden las necesidades urgentes y le dejará un plan de crisis y apoyos para llegar a la primera reunión del equipo de Wraparound (WTM).
- » escuchar su historia específicamente para aprender sobre las cosas que son importantes para su familia, las personas que lo apoyan, los servicios y apoyos que le han resultado útiles en el pasado y cómo su vida sería diferente si contara con los recursos para satisfacer las necesidades de su familia.
- » presentar Wraparound a los posibles miembros del equipo, incluidas las personas que ayudan o que prestan servicios a su familia, e invitarlos a unirse al equipo de Wraparound.



## Primera reunión del equipo de Wraparound

En la primera reunión del equipo de Wraparound (WTM, celebrada dentro de los 30 días a partir de la derivación), puede esperar que el equipo haga lo siguiente:

- » escuchar su historia familiar y continuar aprendiendo sobre las cosas que le causan sufrimiento a su familia, así como cuáles son los objetivos de su familia para el futuro.
- » aprender sobre las cosas en las que cada miembro del equipo es bueno y disfruta, así como los conocimientos que cada uno aporta al equipo.
- » documentar las cosas que más le preocupan para que se pueda realizar un seguimiento del progreso en futuras reuniones.
- » intercambiar ideas nuevas para satisfacer sus necesidades, de modo que tenga diferentes opciones para abordar los problemas.
- » crear un registro escrito de fortalezas, necesidades, problemas de crisis y estrategias, y asegurarse de que se comparta con usted y otros miembros del equipo.



## Reuniones subsiguientes del equipo de Wraparound

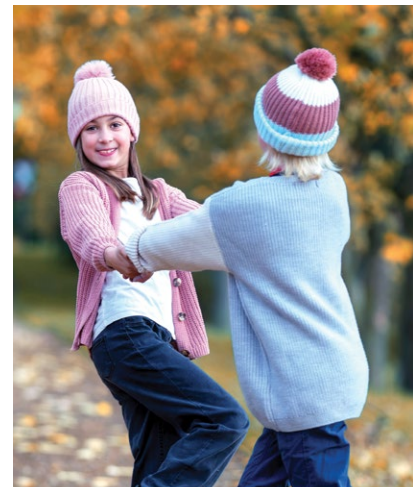
En las reuniones subsiguientes del equipo de Wraparound (celebradas mensualmente), puede esperar que el equipo haga lo siguiente:

- » compartir actualizaciones y progresos.
- » abordar los desafíos planteados desde la última reunión.
- » escuchar su informe sobre cómo van las cosas.
- » realizar cambios en el plan en función de su informe y de cualquier logro o problema que pudiera haber surgido.

## Entre las reuniones del equipo de Wraparound

Entre las reuniones, usted (y el resto del equipo) harán lo siguiente:

- » hablar regularmente con su coordinador de cuidados.
- » esperar que alguien responda en tiempos de crisis y que se convoquen reuniones del equipo de emergencia dentro de las 72 horas posteriores a cualquier crisis.
- » trabajar en los temas descritos en el plan.



## ROLES COMUNES EN WRAPAROUND

---

### Coordinador de cuidados

Un coordinador de cuidados en Wraparound es una persona altamente capacitada en Wraparound y responsable de coordinar el proceso de Wraparound y facilitar las reuniones del equipo de Wraparound.

### Compañero de apoyo para padres (PPSP)



Un compañero de apoyo para padres en Wraparound brinda apoyo social, emocional y práctico a un padre que cría a un niño con necesidades complejas. Los PPSP son padres que han vivido experiencias de vida y experiencias con los sistemas de atención infantil similares. Un PPSP trabaja con un padre en Wraparound para promover su bienestar y curación; reducir sus sentimientos de aislamiento, vergüenza y culpa; y ayudarlo a navegar por los sistemas de servicio de atención infantil. Los compañeros de apoyo para padres son proveedores de servicios esenciales que pueden existir dentro de cualquier sistema de servicio de atención infantil. Dentro de los programas de Wraparound, los PPSP están capacitados en el proceso de Wraparound y utilizan su experiencia vivida para garantizar que se escuche y tenga en cuenta la voz y la elección de los jóvenes y sus familias a lo largo de las cuatro fases de Wraparound. Esta persona también puede denominarse compañero de apoyo familiar, compañero de padres o especialista en apoyo para padres/familias.

### Especialista de apoyo para pares jóvenes (YPSS)

Un YPSS es un adulto joven que tiene experiencia personal utilizando servicios y apoyos para satisfacer sus propias necesidades complejas. Un YPSS está capacitado para utilizar su experiencia vivida para brindar apoyo emocional y práctico a los jóvenes que participan en Wraparound. Los YPSS también ayudan a los jóvenes a comunicarse con el equipo y a garantizar que se respeten sus elecciones. Esta persona también puede denominarse especialista en apoyo juvenil, apoyo entre pares para adultos jóvenes, guía para jóvenes/adultos jóvenes, defensor de jóvenes o compañero de adultos jóvenes.

### Apoyos formales

Las personas en roles de apoyo formal son profesionales a los que se les paga por su trabajo con un niño, un joven o una familia. En Wraparound, los roles de apoyo formal más comunes incluyen terapeutas y capacitadores de habilidades, así como profesionales que trabajan en sistemas de servicios de atención infantil, como el bienestar infantil, la justicia juvenil y la educación.

### Apoyos informales/naturales

Las personas en roles de apoyo informal (o "apoyo natural") son personas que están conectadas con los jóvenes y sus familias a través de las relaciones personales y la comunidad. Esto incluye amigos, miembros de la familia extendida, vecinos, compañeros de trabajo y miembros de la iglesia, entre otros. También puede incluir a las personas de la comunidad conectadas con una familia a través de organizaciones como lugares de culto, clubes, bibliotecas, ligas deportivas, etc.





## LOS 10 PRINCIPIOS DEL PROCESO DE WRAPAROUND

---

Estos principios son los valores fundamentales que guían las actividades del proceso de Wraparound a lo largo de las cuatro fases.

### 1 Voz y elección familiar

Los miembros de la familia están en el centro del proceso de toma de decisiones y tienen la mayor influencia sobre el proceso de Wraparound a medida que va evolucionando. Se obtienen y priorizan los puntos de vista de la familia y los jóvenes/niños durante todas las fases del proceso de Wraparound. Los otros miembros del equipo se asocian con la familia para crear opciones que reflejen la cultura, los valores y las preferencias de la familia.



### 2 Basado en el equipo

El equipo de Wraparound está formado por personas que son relevantes, importantes y acordadas por el joven y su familia. Los miembros del equipo incluyen al joven, los miembros de su familia y las personas conectadas con la familia a través de relaciones formales, informales y basadas en la comunidad.

### 3 Apoyos informales/naturales

Los apoyos informales/naturales son personas conectadas con el joven y los miembros de la familia a través de asociaciones personales, relaciones significativas y redes comunitarias. Con frecuencia, los apoyos informales/naturales tienen un alto grado de importancia e influencia dentro de la vida de los miembros de la familia y es probable que continúen estando disponibles para las familias después de que haya terminado con Wraparound y otros servicios formales. Wraparound tiene como objetivo ayudar a las familias a fortalecer sus redes de apoyo informal. Los apoyos informales/naturales incluyen amigos, miembros de la familia extendida, vecinos, compañeros de trabajo, miembros de la iglesia, así como instituciones comunitarias, organizaciones y asociaciones como lugares de culto, clubes, bibliotecas o ligas deportivas, entre otros.

### 4 Colaboración

Los miembros del equipo de Wraparound trabajan juntos y comparten la responsabilidad de desarrollar, implementar, monitorear y evaluar el plan de cuidados de Wraparound. El plan refleja una combinación de puntos de vista, mandatos y recursos de los miembros del equipo, y orienta y coordina las acciones que cada miembro del equipo tomará para alcanzar los objetivos del equipo.



## 5 Basado en la comunidad

Las familias y los jóvenes que participan en Wraparound, como todas las personas, deben tener la oportunidad de participar plenamente en la vida familiar y comunitaria. En Wraparound, el equipo trabajará para encontrar estrategias accesibles para la familia y que estén ubicadas dentro de la comunidad en la que la familia elige vivir. Los equipos también trabajarán para garantizar que los miembros de la familia tengan acceso a la variedad de actividades y entornos disponibles para otras familias, niños y jóvenes dentro de sus comunidades.



## 6 Culturalmente competente

El proceso de Wraparound demuestra respeto y se basa en los valores, preferencias, creencias, cultura e identidad del niño/joven y su familia y comunidad desde un enfoque de humildad cultural.

## 7 Individualizado

El plan de Wraparound se adapta de forma única a cada familia. El equipo colabora para diseñar un plan que se basa en las fortalezas, la creatividad y el conocimiento de las estrategias potenciales y los recursos disponibles de todos para desarrollar un plan personalizado para cada joven y su familia.

## 8 Basado en fortalezas

El proceso de Wraparound identifica, desarrolla y mejora las capacidades, conocimientos, habilidades y recursos de los jóvenes y los miembros de su familia, su comunidad y otros miembros del equipo. El plan de cuidados de Wraparound se desarrolla para capitalizar y mejorar las fortalezas de las familias y los jóvenes, así como de las personas que participan en la ejecución del plan.

## 9 Basado en resultados

El equipo vincula las necesidades y estrategias del plan de Wraparound a indicadores de éxito observables o medibles, supervisa el progreso en función de estos indicadores y ajusta el plan en consecuencia.

## 10 Cuidado incondicional

A pesar de los desafíos, el equipo de Wraparound se compromete a estar junto a las familias en cada paso del camino y continuar junto a ellas hasta que el equipo llegue a un acuerdo de que ya no se necesita un proceso formal de Wraparound. Este principio promueve la noción de que "las familias no fracasan, los planes sí", establece que el equipo nunca se rinde y adopta un enfoque de "lo que sea necesario" para asociarse con las familias.



## TÉRMINOS COMUNES DE WRAPAROUND

---

### Historia familiar



La historia familiar es la base sobre la que se construye el resto de Wraparound. El coordinador de cuidados trabaja con la familia para desarrollar su historia antes de la primera reunión del equipo de Wraparound. El equipo de Wraparound utiliza la historia familiar para comprender mejor las experiencias y puntos de vista de la familia, incluida la forma en que los miembros de la familia han superado y manejado las dificultades en el pasado, y lo que ha sido útil o inútil al respecto. La historia familiar también incluye información sobre la cultura, los valores, las creencias y las tradiciones de la familia, y las personas que han sido fuentes de apoyo para la familia. La historia familiar combina las perspectivas de todos los miembros de la familia, incluido el niño/joven, así como las perspectivas de los proveedores relevantes. Una historia familiar completa ayuda a garantizar que el equipo pueda desarrollar un plan de cuidados individualizado diseñado para satisfacer las necesidades únicas del joven y su familia.

---

### Fortalezas

En el contexto de Wraparound, las fortalezas son las relaciones, las habilidades para enfrentar problemas, las habilidades y las capacidades que el joven, la familia y los miembros relevantes del equipo utilizan para enfrentar los desafíos y promover el bienestar y la prosperidad. El plan de cuidados de Wraparound está diseñado para aprovechar y reforzar las fortalezas de la familia y los miembros del equipo a medida que trabajan para lograr los objetivos del plan. Las fortalezas se documentan como parte del plan de cuidados y se utilizan para informar el proceso de planificación.

---

### Declaración de la visión

Cada familia en Wraparound desarrolla una declaración de visión para especificar sus objetivos al participar en Wraparound. Esta declaración se expresa en las propias palabras de la familia y guía todo el proceso de Wraparound. La declaración de visión se centra en toda la familia y describe lo que la familia quiere trabajar o espera experimentar en el futuro al participar en Wraparound. La declaración de la visión no se centra en los comportamientos problemáticos que llevaron a participar en Wraparound, sino en cómo espera la familia que sea la vida en el futuro.

---

### Plan de crisis/seguridad

El plan de crisis/seguridad aborda la seguridad, el motivo de la derivación a Wraparound y otras preocupaciones urgentes de la familia. Se desarrolla un plan inicial de crisis/seguridad con la familia tan pronto como comienza Wraparound, para mantener a todos en la familia a salvo hasta la primera reunión del equipo de Wraparound. Luego, en la primera reunión, este plan de crisis/seguridad se revisa para incluir las perspectivas de los demás miembros del equipo. Los planes de crisis se actualizan dentro de las 72 horas posteriores a cualquier evento de crisis y se revisan en cada reunión del equipo de Wraparound.

## Equipo de Wraparound

El equipo de Wraparound incluye al niño/joven y a su familia, al coordinador de cuidados y a otras personas que están conectadas con la familia a través de relaciones de apoyo personales, comunitarias y formales. Los miembros del equipo de Wraparound se asocian para abordar las necesidades de los jóvenes y sus familias mediante el desarrollo y la implementación de un plan de cuidados y el trabajo para conseguir una declaración de la visión de la familia.

## Declaración de misión del equipo

Una declaración de misión proporciona información sobre lo que los miembros del equipo de Wraparound esperan lograr juntos. La declaración de misión describe cómo colaborará el equipo durante todo el proceso de Wraparound y se centra en cómo todos los miembros del equipo, incluidos el joven y su familia, formarán parte del equipo durante todo el proceso.

## Plan de cuidados de Wraparound

En Wraparound, el plan de cuidados es un documento vivo que se desarrolla y/o revisa durante cada reunión del equipo de Wraparound, y que describe el trabajo que el equipo realizará para satisfacer las necesidades identificadas y acercar a la familia al futuro descrito en su declaración de visión.





## Declaraciones de necesidades

Las declaraciones de necesidades en Wraparound describen las condiciones o causas subyacentes detrás de los comportamientos que llevaron a la participación de una familia en Wraparound. Las declaraciones de necesidades descubren las razones detrás del comportamiento que llevó a la derivación y ayudan al equipo a cambiar las perspectivas para ver a la familia y al niño/joven de manera diferente. El equipo de Wraparound trabaja para abordar las necesidades de la familia tal como se expresa en estas declaraciones.

## Estrategias

El plan de cuidados de Wraparound incluye estrategias para satisfacer las necesidades expresadas en las declaraciones de necesidades. Las estrategias pueden incorporar recursos informales y/o formales y construir a partir de las fortalezas de todo el equipo. Se comparten estrategias entre todos para garantizar que se explore una variedad de opciones, lo que permite a la familia elegir entre ellas.



## Tareas

Las tareas son los pasos específicos que los miembros del equipo acuerdan completar como parte de la implementación de las estrategias del plan de cuidados de Wraparound. Para cada tarea, el equipo especifica quién es responsable de completar la tarea y para cuándo debe estar completa. Todos los miembros del equipo tienen al menos una tarea asignada en cada reunión del equipo de Wraparound.

## Declaraciones de resultados

Las declaraciones de resultados son declaraciones concretas y medibles mediante las cuales el equipo evalúa el progreso realizado para el tratamiento de las declaraciones de necesidades en el plan de cuidados. Los resultados están asociados directamente con el motivo de la derivación, los temas que causan más dolor y estrés a la familia y la visión para el futuro de la familia.





## LAS CUATRO FASES DE WRAPAROUND

Responsabilidades del coordinador de cuidados en todas las fases de Wraparound



## Una nota sobre la planificación en caso de crisis

El proceso de Wraparound garantiza que los planes para responder ante los casos de crisis estén en marcha en todo momento. En la primera fase del proceso de Wraparound, durante su reunión inicial, su coordinador de cuidados hablará con usted sobre cualquier crisis inmediata que deba abordarse y desarrollará un plan de crisis/seguridad para mantener a su familia segura hasta la primera reunión del equipo. En la primera reunión del equipo, se revisará y actualizará el plan de crisis inicial con el apoyo de todos los miembros del equipo.

A lo largo de las fases de Wraparound, su equipo continuará trabajando en conjunto para desarrollar un plan de crisis y seguridad efectivo para usted y su familia. Los planes de crisis efectivos identifican lo que podría salir mal y cómo las personas deben responder si eso sucede. Una buena planificación en caso de crisis garantiza que la familia y el equipo tengan la oportunidad de practicar la respuesta ante una crisis de la misma manera que las escuelas realizan simulacros de incendio o que las fuerzas del orden realizan simulacros de desastre. Los buenos planes de crisis incluyen quién notificará a quién y cuándo. Finalmente, los buenos planes de crisis son portátiles: todos los miembros del equipo deben tener una copia a la que puedan acceder fácilmente y consultar cuando sea necesario.



## Fase Uno: Participación de la familia y el equipo

El proceso de Wraparound comienza con una reunión con su coordinador de cuidados de Wraparound en el lugar que a usted le parezca más cómodo. El coordinador de cuidados escuchará atentamente mientras describe al niño/joven y a su familia, y formulará preguntas para recopilar la información necesaria para la historia familiar. Esta reunión es una oportunidad para que usted y su familia compartan sus inquietudes relacionadas con las cosas que lo llevaron a participar de Wraparound. Es importante que comparta con el coordinador de cuidados lo que ya se ha intentado antes, lo que ha ayudado y cómo lo ha manejado y sobrellevado, así como información sobre la cultura, los valores, las creencias y las tradiciones de su familia. Se le anima a hablar sobre las personas que se preocupan por el niño/joven y su familia, así como sobre las personas que han sido fuentes de apoyo para cada miembro de la familia. Esta reunión inicial se parece más a una conversación que a una reunión formal o una cita de admisión. Aproveche esta oportunidad para hacer preguntas, expresar cualquier inquietud sobre el proceso de Wraparound y obtener apoyo para identificar lo que su familia quiere lograr. Esta reunión inicial dura entre una y dos horas.

El coordinador de cuidados escribirá la historia familiar utilizando esta información para que todos los miembros del equipo entiendan la experiencia, las fortalezas, las necesidades y los objetivos de su familia.

Después de esta reunión inicial, el coordinador de cuidados hablará con otras personas presentes en su vida (con su consentimiento) para obtener su compromiso de participar en su equipo de Wraparound. Su coordinador de cuidados los invitará a su primera reunión del equipo de Wraparound (WTM).

A continuación, el coordinador de cuidados identificará las declaraciones de necesidades potenciales para los miembros individuales de la familia y las compartirá con toda la familia. Luego, la familia revisará y priorizará las declaraciones de necesidades en conjunto. El coordinador de cuidados compartirá las declaraciones de necesidades una vez que se les haya asignado un orden de prioridad con el resto del equipo durante la primera reunión del equipo de Wraparound.



## Fase Dos: Desarrollo de un plan inicial de cuidados

Durante la primera reunión del equipo de Wraparound, el coordinador de cuidados hará que todos se presenten, establecerá reglas básicas para la reunión y liderará al equipo en la revisión de la historia familiar. Se identificarán, revisarán y documentarán los puntos fuertes de todos los miembros del equipo, y se compartirá la declaración de la visión de la familia.

Luego, el coordinador de cuidados liderará al equipo, incluida la familia, en el desarrollo de una declaración de misión del equipo que servirá para guiar el trabajo del equipo. Se crearán declaraciones de resultados relacionadas con las preocupaciones que llevaron a una persona joven y su familia a participar de Wraparound.

El equipo revisará y priorizará las declaraciones de necesidades a las que la familia les ha asignado un orden de prioridad. Una vez que se selecciona una declaración de necesidades para el niño/joven y al menos otro miembro de la familia, el coordinador de cuidados guiará al equipo para que intercambien múltiples estrategias para satisfacer cada necesidad seleccionada. Estas estrategias son creativas e individualizadas para cada necesidad y se basan en los recursos identificados de la familia y los miembros del equipo. Luego, la familia seleccionará las ideas o estrategias que creen que funcionarán mejor para ellos. Estas estrategias seleccionadas incluirán cualquier mandato judicial/del sistema, si corresponde.

Luego, el equipo decidirá las tareas o pasos de acción que se deben tomar para implementar cada necesidad seleccionada y asignará a una persona para que sea responsable de cada tarea. Todos los miembros del equipo tendrán asignada al menos una tarea.

Las decisiones tomadas en la reunión del equipo de Wraparound se documentarán en el plan de cuidados y se distribuirán a todos los miembros del equipo.

La reunión del equipo inicial durará unos 90 minutos, aunque en algunas situaciones completar el plan de cuidados puede tomar dos reuniones del equipo. Si se necesitan dos reuniones del equipo, su equipo debe planificarlas para que se lleven a cabo con una semana de diferencia.





## Fase Tres: Implementación del plan

Ahora que se ha desarrollado el plan inicial de cuidados, todos los miembros del equipo son responsables de implementarlo.

### Reuniones continuas del equipo de Wraparound

Las reuniones continuas del equipo siguen una agenda regular que comienza con los logros. El coordinador de cuidados pide a los miembros del equipo que compartan los logros alcanzados desde la última reunión y que resuman el progreso realizado durante los últimos treinta días. Se identificarán y documentarán nuevas fortalezas. Esto mantiene al equipo enfocado positivamente.

A continuación, el equipo evaluará si el plan está funcionando. Esto implica analizar si los miembros del equipo completaron las tareas de las que eran responsables. También implica identificar si las tareas ayudaron a lograr la estrategia y derribar cualquier barrera que pudiera haber impedido el progreso.

El equipo también revisará el progreso realizado en otras partes del plan, incluida la declaración de la visión de la familia, la declaración de la misión del equipo, las declaraciones de necesidades y las declaraciones de resultados. Se buscará activamente la opinión de su familia para verificar el progreso realizado.

### Entre reuniones

Las reuniones formales del equipo no son la única forma en que se realiza el trabajo en Wraparound. Entre las reuniones, el coordinador de cuidados se comunica cada semana con todos los miembros del equipo, incluidos el joven y su familia, para asegurarse de que se están completando las tareas y se está progresando. Esto garantiza que todos estén haciendo su parte, que se puedan abordar los problemas y que se reduzca la probabilidad de que se produzcan malentendidos entre los miembros del equipo.

En función de los comentarios, el coordinador de cuidados guiará al equipo en la identificación de cualquier cambio necesario en el plan. Se realizarán ajustes en algunas partes del plan, incluidas las estrategias y tareas. Asimismo, el equipo compartirá nuevas ideas para satisfacer las necesidades identificadas, o incluso para abordar las necesidades recién identificadas.

Una vez que la familia haya seleccionado el siguiente conjunto de estrategias, se les asignarán nuevas tareas a los miembros del equipo. Se actualizará el plan de cuidados para reflejar las revisiones y asignaciones realizadas durante la reunión. También se revisará y actualizará el plan de crisis en función de la nueva información. El coordinador de cuidados se asegurará de que cada miembro del equipo reciba una copia del plan de cuidados dentro de los cinco días hábiles.

Las reuniones del equipo de Wraparound se llevan a cabo al menos cada treinta días hasta que el equipo identifica que cada vez se están haciendo menos ajustes. En esta fase, es importante recordar que *los planes fallan, las personas no*.

*En esta fase,  
es importante  
recordar que los  
planes fallan, las  
personas no.*





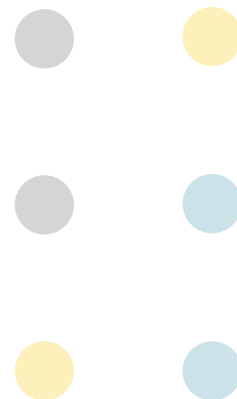
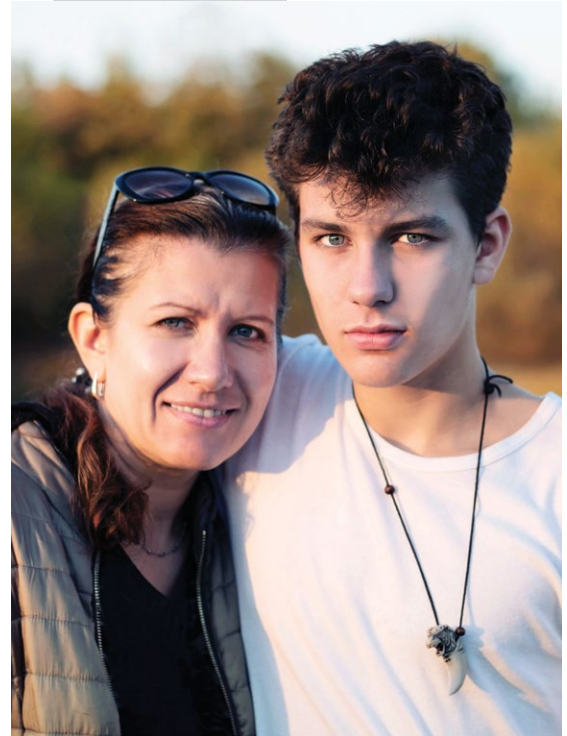
## Fase Cuatro: Transición

Eventualmente, usted y su equipo de Wraparound encontrarán la combinación correcta de estrategias y apoyos, que se aplicarán de la manera correcta en el momento adecuado. Su equipo descubrirá que se están logrando tareas y estrategias, que se está progresando y que las preocupaciones que llevaron a su familia a participar de Wraparound están ocurriendo cada vez menos. Básicamente, las cosas irán bien para el niño/joven y su familia. Se llevará a cabo un debate con el equipo para llegar a un acuerdo relacionado con la preparación para la transición. Si todos están de acuerdo, la planificación para la transición formal fuera de Wraparound comenzará al menos 90 días antes de terminar el proceso de Wraparound.

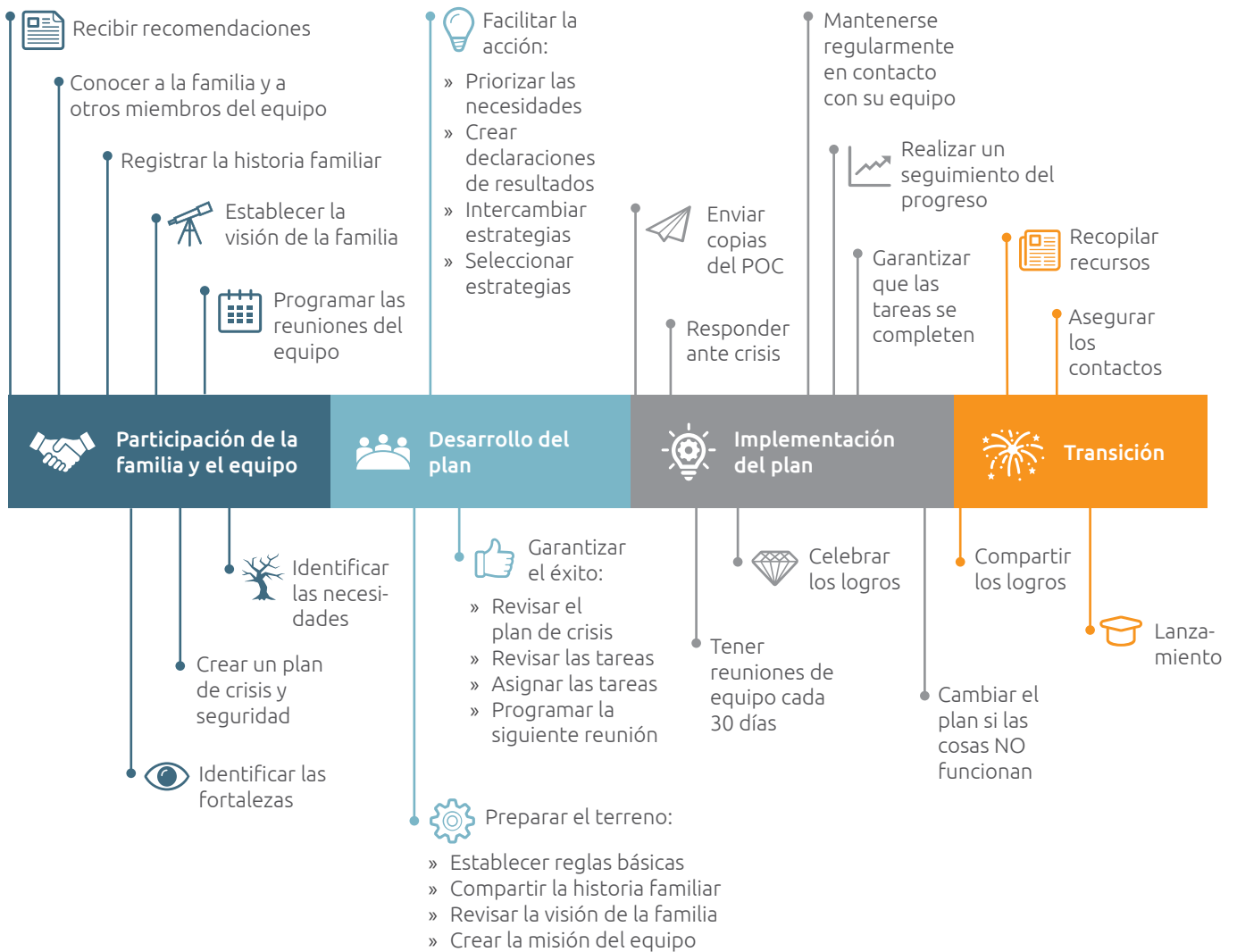
Durante la transición, se identificarán las necesidades relacionadas con la transición fuera de Wraparound y se intercambiarán ideas sobre nuevas opciones para garantizar que su familia tenga éxito y que usted esté conectado con apoyos y recursos dentro de su comunidad. Esta información se documentará en el plan y se revisará en la próxima reunión del equipo. Una vez que el equipo finalice el plan de transición, se creará un cronograma para finalizar el proceso de Wraparound.

Si el niño/joven y su familia están de acuerdo, el equipo llevará a cabo una celebración final de los logros del equipo y el trabajo bien hecho que se alinea con los valores, la cultura, las creencias y las tradiciones de la familia. A medida que el equipo negocia y acuerda un final, se desarrollan planes de atención de seguimiento y respuestas.

Esto a menudo incluye una carta de transición, que destaca las fortalezas y los logros de la familia, lo que ha ayudado y funcionado, una historia familiar actualizada, un plan de atención de transición y un plan de crisis actualizado. Estos documentos serán útiles si usted y su familia necesitan buscar servicios y apoyos adicionales en el futuro.



# Actividades del coordinador de cuidados en Wraparound





## PREGUNTAS FRECUENTES

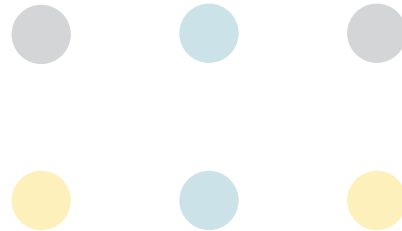
---

Las cosas no van bien en nuestra familia desde hace algún tiempo. No puedo esperar tres semanas para recibir ayuda para mi niño/joven. ¿Qué deberíamos hacer?



Nos encontramos en el punto en que estamos pensando en la colocación fuera del hogar para nuestro niño/joven. Esto también nos lo han recomendado otros profesionales. ¿Cómo nos beneficiaría Wraparound?

Mencione cualquier inquietud que tenga durante su conversación inicial con su coordinador de cuidados. Si tiene inquietudes sobre casos de crisis o la seguridad, menciónelas de inmediato. Su coordinador de cuidados le ayudará a encontrar formas de reducir el estrés y abordar sus inquietudes inmediatas. Se desarrollará un plan inicial de crisis y seguridad para apoyar a su familia hasta que se lleve a cabo su primera reunión del equipo de Wraparound. Si se produce una crisis, el coordinador de cuidados se pondrá en contacto con usted en un plazo de 24 horas para encontrar una solución para el evento de crisis y luego revisará el plan de crisis y seguridad. Dentro de las 72 horas posteriores al evento de crisis, se convocarán reuniones del equipo de emergencia para discutir la situación y se implementarán nuevas estrategias con apoyo adicional si fuera necesario. Se revisará y actualizará el plan de crisis.



Hay varias cosas que debe recordar al respecto. Primero, eventualmente su hijo/joven regresará a casa, por lo que sería útil considerar los planes para ese día. Existe una gran posibilidad de que al participar en el proceso de Wraparound, usted y su equipo conciban ideas nuevas y creativas que puedan ayudar. Con este apoyo, usted y su familia pueden experimentar un mayor éxito en el hogar, en la escuela y en su comunidad local, posiblemente evitando tener que realizar una colocación fuera del hogar para el niño/joven.

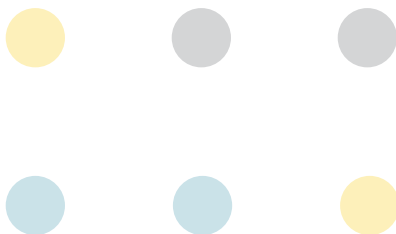
## ¿Qué pasa si no me siento cómodo hablando de lo que está pasando en nuestra familia con otros miembros de la familia o amigos?

La planificación de Wraparound reúne a las personas para entender qué se puede hacer y cómo ayudar. Es importante que el equipo respete los valores y la cultura de su familia. Puede trabajar con su coordinador de cuidados para abordar cualquier inquietud sobre quién es importante que esté en el equipo, así como qué información se compartirá y cómo se compartirá la información durante las reuniones del equipo de Wraparound. Sin embargo, es importante contar con personas en su equipo que conozcan a su familia fuera de los servicios formales y los sistemas de servicio de atención infantil. Los apoyos naturales/informales tienen diferentes perspectivas de su familia, pueden compartir información que los profesionales no tienen, pueden asumir estrategias/tareas que los profesionales pueden no ser capaces o no estar dispuestos a asumir, y permanecerán conectados con su familia mucho después de que el proceso de Wraparound haya terminado. Su privacidad/confidencialidad es importante, y se tomarán medidas para protegerla durante todo el proceso de Wraparound.



*Es importante que se escuche y atienda la voz del niño/joven, así como la suya, a lo largo de todo el proceso de Wraparound.*

## ¿Cómo sé que esto simplemente no será más de lo mismo?



Es importante hablar con su coordinador de cuidados sobre lo que ha funcionado para su familia en el pasado, así como lo que no ha funcionado. Es importante que se escuche y atienda la voz del niño/joven, así como la suya, a lo largo de todo el proceso de Wraparound. También puede resultarle útil hablar con otras familias que han pasado por el proceso de Wraparound en su comunidad, para ver si les funcionó. Además, considere lo que usted y su familia necesitan que suceda para convencerse de que Wraparound está funcionando y comuníquese a su coordinador de cuidados y al equipo. Si el plan no está funcionando para usted o no se está progresando, el equipo de Wraparound se reunirá y revisará el plan para asegurarse de que sea efectivo.

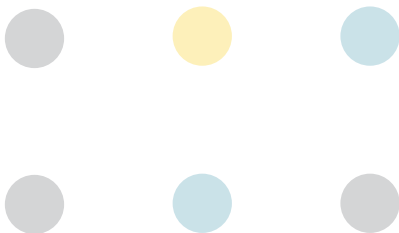




## ¿DÓNDE PUEDO OBTENER MÁS INFORMACIÓN?

### Contactos locales

- » Pídale a su coordinador de cuidados de Wraparound que le ayude a hablar con otro miembro de otra familia que haya pasado por el mismo proceso.
- » Pídale a su contacto o representante de Wraparound que lo ponga en contacto con una organización de apoyo familiar local que pueda ayudarlo y brindarle información.



### Fuentes nacionales



The National Wraparound Initiative [Iniciativa nacional Wraparound]

<https://nwi.pdx.edu>



The National Wraparound Implementation Center [Centro nacional de implementación de Wraparound]

<https://www.nwic.org>



Innovations Institute at UConn [Instituto de Innovaciones de la Universidad de Connecticut]

<https://innovations.socialwork.uconn.edu>



National Federation of Families for Children's Mental Health [Federación Nacional de Familias para la Salud Mental Infantil]

<https://www.ffcmh.org>



## NOTAS E INFORMACIÓN DE CONTACTO

.....

---

---

---

---

---

---

---

---

---

---

---

---

---

---

---

---

---

---

---

---

---

---

---

---

---

---







<https://nwi.pdx.edu>